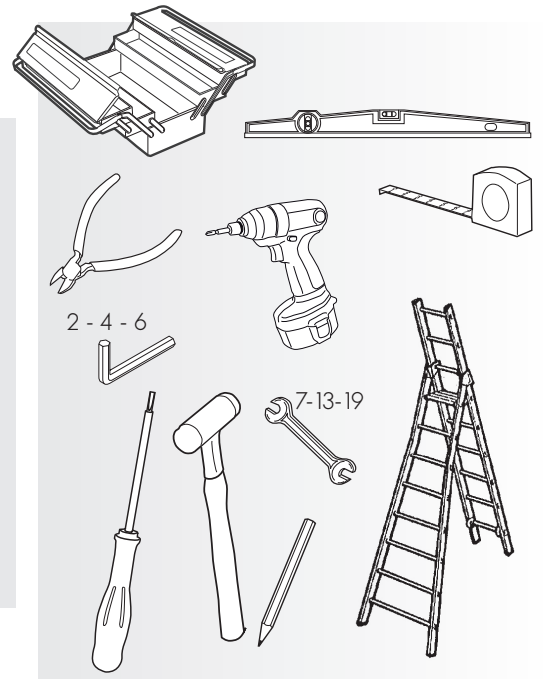
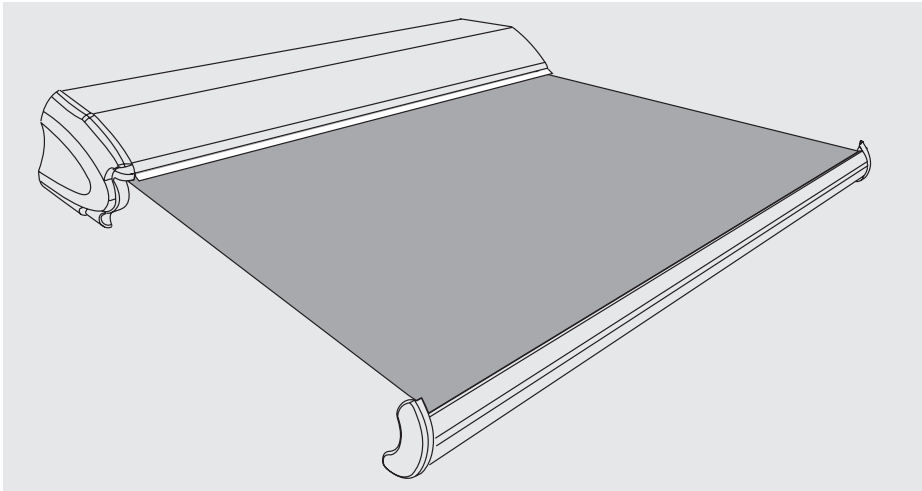


STORE BANNE COFFRE Elégant



PRÉCONISATIONS PARTICULIÈRES

- Utilisation fortement conseillée de l'automatisme vent et réglage du seuil de l'anémomètre en fonction de la vitesse maxi du vent conseillée sur la notice d'utilisation du store.
- La pose des produits doit être réalisée en conformité avec le DTU 34.4 (disponible auprès de l'AFNOR).
- Le store doit être posé sur une façade, un retour de toit ou un balcon. Il ne doit pas être posé sur une structure libre.
- Le tube d'enroulement doit être parfaitement horizontal.
- Il est interdit de modifier le store, de réaliser des perçages sur celui-ci non prévus sur la notice de pose et de fixer une vis, un rivet ou tout autre élément de fixation sur une zone du produit non prévue à cet effet. Respecter strictement ce qui est décrit sur la notice de pose du produit. Tout non-respect qui peut occasionner une dégradation prématurée du produit ou un dysfonctionnement qui ne sera pas pris en charge par Franciflex.
- Pour pouvoir réaliser la maintenance des produits et le SAV :
 - Prévoir dans la mesure du possible un accès facile au store. Dans le cas de mise en place d'un produit en hauteur, prévoir des coursives d'accès ou une nacelle disponible à demeure sans avoir besoin de recourir à la mise en place d'un échafaudage ou d'une plateforme élévatrice.
 - L'habillage périphérique autour du produit ne doit pas empêcher un accès aisé au produit, à son ouverture et à sa dépose.
- Compte tenu de la diversité des supports (brique, parpaing, béton,...) et de leur difficulté d'identification, vous devez observer des précautions particulières lors de la pose, afin d'utiliser la cheville et la tige filetée M12 appropriée à la nature du support. Attention à ne pas fixer un store trop près d'un angle de mur pour éviter l'éclatement du support lors de la fixation ou lors des charges à supporter. Demander conseil à votre revendeur.
- Utiliser de préférence des tiges en Inox plus durables dans le temps surtout dans les ambiances corrosives (bord de mer...)
- Privilégier, dans la mesure du possible, la pose sur du béton.
- Si le support est de la brique ou une pierre friable, attention à ne pas utiliser la percussion lors du perçage des trous pour ne pas fragiliser le mur.
- Dans le cas de pose sur des matériaux creux (parpaing, briques...), ceux-ci doivent impérativement être crépis ou enduits au préalable pour augmenter la tenue des chevilles. Utiliser les chevilles chimiques spécifiques permettant d'avoir la plus large prise possible derrière la première paroi.
- Dans le cas de pose sur une isolation par l'extérieur, il est impératif que les chevilles soient fixées sur le mur porteur (brique, parpaing, béton...). Prévoir comme isolant un bloc en PU (polyuréthane de densité proche de 200kg/m³) de l'épaisseur de l'isolation. La largeur et la hauteur du bloc doit être de 200x200 au minimum et au moins de la largeur du support de pose. Percer le bloc isolant pour laisser passer les tiges filetées des chevilles. Pour les supports de pose inférieurs à 100mm de large, utiliser une plaque de répartition de charge en aluminium de largeur 100, hauteur 200 et épaisseur 6mm minimum. Percer cette plaque au droit des tiges filetées.
- Introduire la tige avec son écrou en utilisant le support de pose du store comme gabarit. Ne pas laisser la tige filetée dépasser de plus de 2mm derrière l'écrou. Dans le cas de scellements chimiques, laissez prendre la résine le temps indiqué sur la cartouche et fixez les supports en approchant les écrous à la main.

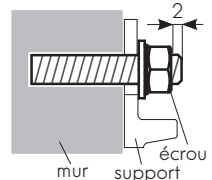
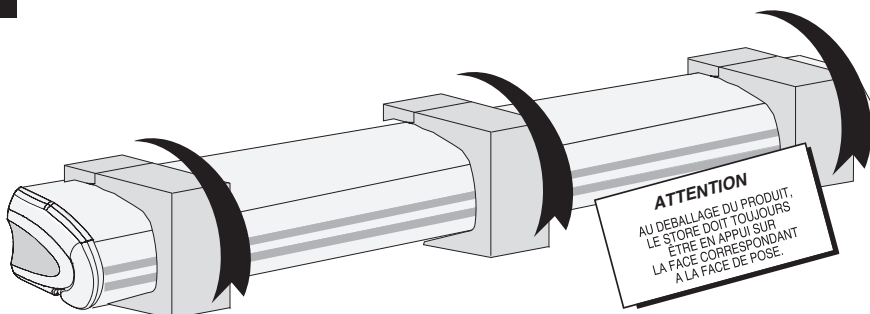


Tableau des efforts maxi appliqués sur chaque cheville de fixation : Fc (en daN ≈ 1kg).

S'assurer que la charge de ruine en traction Fr du mur respecte la condition $Fr \geq 2 * Fc$.

Largeur (m)	Jusqu'à 4,79	De 4,785 à 11,82
Pose de face	800	900
Pose plafond	1100	1100

1 CONTENU DU COLIS



pour une banne 4 bras, le STORE est livré en plusieurs colis distincts.

ATTENTION

AU DEBALLAGE DU PRODUIT, LE STORE DOIT TOUJOURS ÊTRE EN APPUI SUR LA FACE CORRESPONDANT À LA FACE DE POSE.

Console pose de face	Console pose plafond
BERCEAUX COMPENSATEURS	

CONTENU DU COLIS - nombre et type de supports

Repérez dans **les tableaux ci-dessous**, en fonction de votre store, **le numéro du schéma** type correspondant.
Reportez vous ensuite en **pages 3, 4 et 12** pour voir **le nombre et la position** des supports de pose

Repères schémas d'implantation des Consoles **BANNE SANS LAMBREQUIN ENROULABLE**

Largeur	2 Bras			3 Bras			4 Bras				
	jusqu'à 3615	de 3616 à 4785	de 4786 à 5960	de 5961 à 7000	de 7001 à 8300	de 8301 à 9480	de 7001 à 8000	de 8001 à 9000	de 9001 à 9480	de 9481 à 10500	de 10501 à 11820
2000	1	1	3	5			7	7	7	9	9
2500	1	1	3	5			7	7	7	9	9
3000	1	1	4	6			18	8	8	10	10
3500		4	4	6	6			18	8	10	10
4000		4	4		6	6			18	20	10

Option : Classe au Vent RENFORCÉE

Largeur	2 Bras			3 Bras			4 Bras				
	jusqu'à 3615	de 3616 à 4785	de 4786 à 5960	de 5961 à 7000	de 7001 à 8300	de 8301 à 9480	de 7001 à 8000	de 8001 à 9000	de 9001 à 9480	de 9481 à 10500	de 10501 à 11820
2000	*	*	4	*			*	*	*	10	10
2500	*	2	4	6			8	8	8	10	10
3000	2	2	4	6			18	8	8	10	10
3500		4	4	6	6			18	8	10	10
4000											

* Pas de renforcement de Classe au vent dans cette zone.
Se reporter au tableau précédent.

Repères schémas d'implantation des Consoles **BANNE AVEC LAMBREQUIN ENROULABLE**

Largeur	2 Bras			3 Bras			4 Bras				
	jusqu'à 3615	de 3616 à 4785	de 4786 à 5960	de 5961 à 7000	de 7001 à 8300	de 8301 à 9480	de 7001 à 8000	de 8001 à 9000	de 9001 à 9480	de 9481 à 10500	de 10501 à 11820
2000	1	1	3	5			7	7	7	9	9
2500	1	1	3	5			7	7	7	9	9
3000	2	2	4	6			18	8	8	10	10
3500		4	4	6	6			18	8	10	10
4000		4	4		6	6			18	20	10

Option : Classe au Vent RENFORCÉE

Largeur	2 Bras			3 Bras			4 Bras				
	jusqu'à 3615	de 3616 à 4785	de 4786 à 5960	de 5961 à 7000	de 7001 à 8300	de 8301 à 9480	de 7001 à 8000	de 8001 à 9000	de 9001 à 9480	de 9481 à 10500	de 10501 à 11820
2000	*	*	4	*			*	*	*	10	10
2500	*	2	4	6			8	8	8	10	10
3000	*	*	*	*			*	*	*	*	*
3500		*	*	*	*			*	*	*	*
4000											

* Pas de renforcement de Classe au vent dans cette zone.
Se reporter au tableau précédent.

2 SCHÉMAS IMPLANTATIONS TYPES

RAPPEL : les berceaux compensateurs doivent IMPÉRATIVEMENT être positionnés en face d'une couture de toile et à proximité d'une console de pose sauf en 3 bras pour le berceau plastique entre les bras "en chevron" (bras dans le même sens).

IMPÉRATIF :

Une console doit toujours être positionnée à 350mm d'un berceau.

Un support d'avent doit toujours être positionné à 400mm minimum d'un berceau.

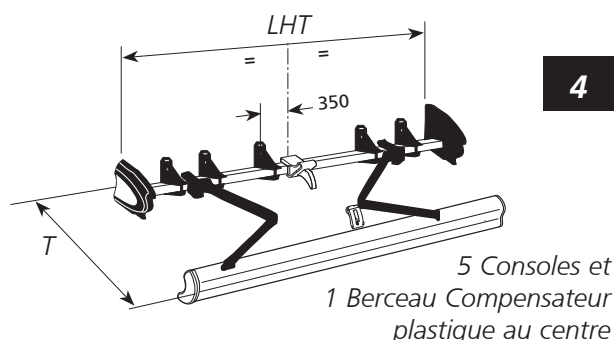
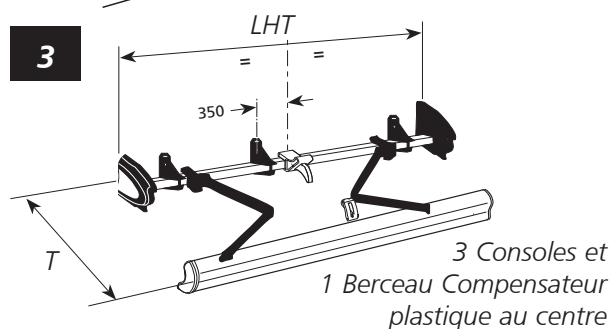
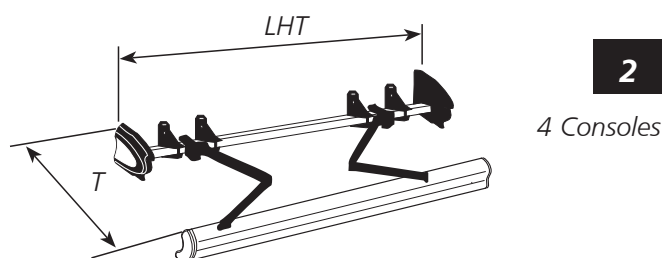
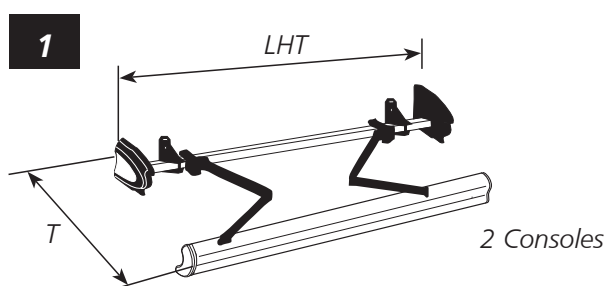
Une came de recentrage doit être fixée sur la barre de charge en face des berceaux plastiques équipés d'une piste (en forme de nez).

En bannne 2 bras avec $L > 4785\text{mm}$ et bannne 4 bras, positionner systématiquement un berceau plastique au centre de la bannne sous la couture de toile.

Pour les bannes 4 bras avec $L > 9480\text{mm}$, répartir les 2 autres berceaux sur la largeur de la bannne tout en s'assurant de les placer sous une couture de toile.

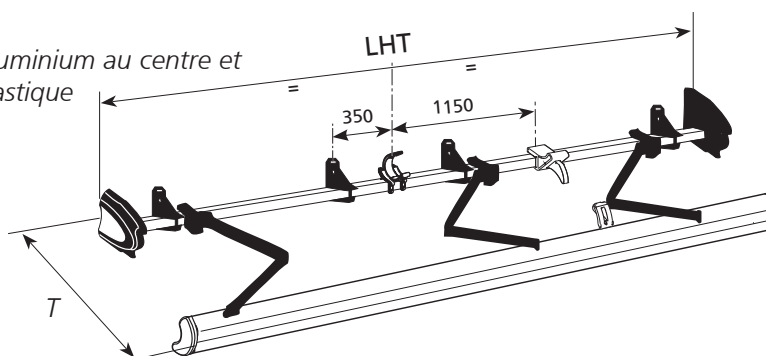
En bannne 3 bras, positionner systématiquement 1 berceau central aluminium (sans piste) au centre de la bannne face à une couture de toile. Placer le bras central et les berceaux suivant les schémas d'implantation. Le 2ème berceau plastique avec piste doit être placé entre les 2 bras en chevron (=bras dans le même sens) et à 350mm du support de pose du bras central (Remarque : ce berceau n'est pas nécessairement face à une couture).

BANNES 2 BRAS

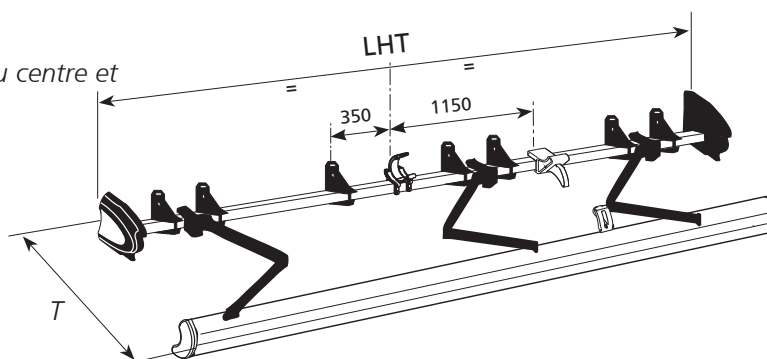


BANNES 3 BRAS

- 5** 4 Consoles
1 Berceau Compensateur Aluminium au centre et
1 Berceau Compensateur plastique



- 6** 7 Consoles
1 Berceau Compensateur Aluminium au centre et
1 Berceau Compensateur plastique

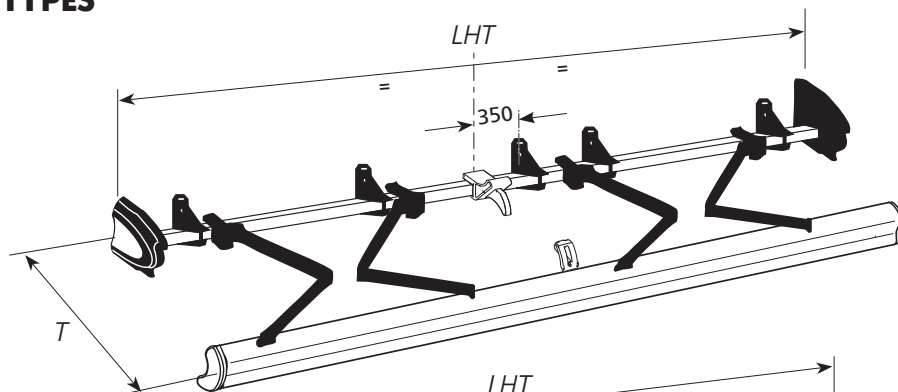


2 SCHÉMAS IMPLANTATIONS TYPES

BANNES 4 BRAS

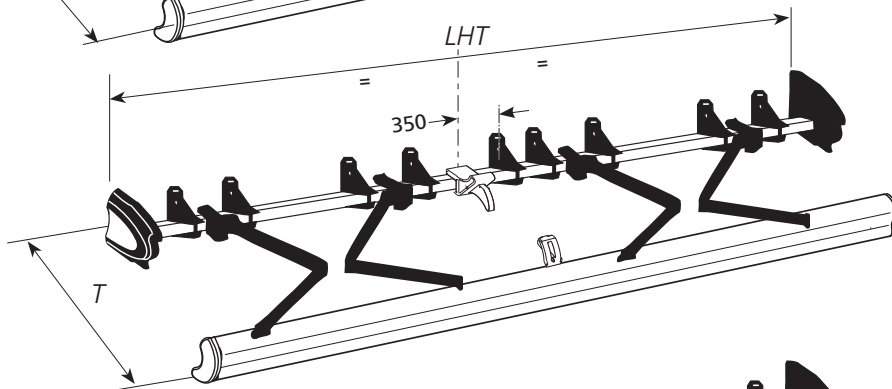
7

5 Consoles et
1 Berceau Compensateur plastique
au centre



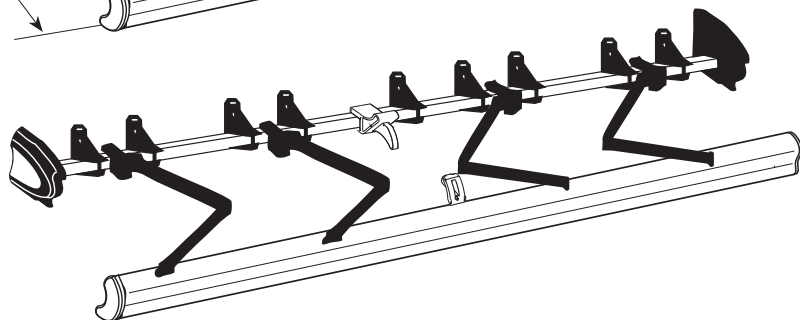
8

9 Consoles et
1 Berceau Compensateur plastique au centre



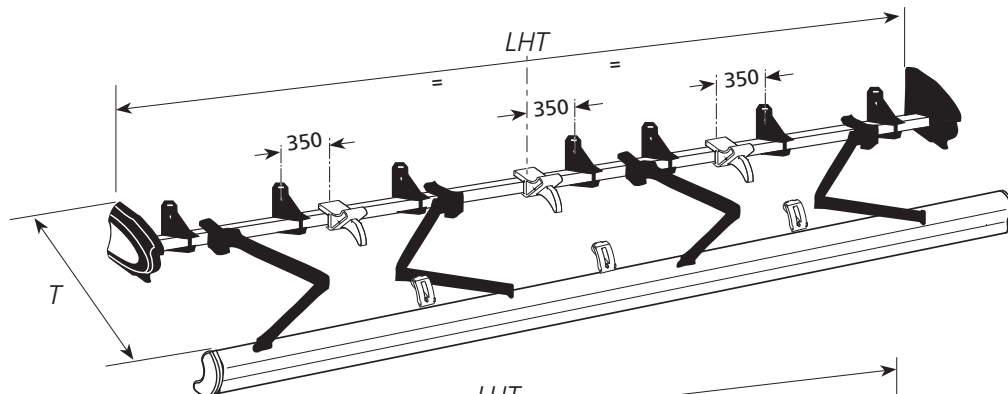
18

idem 8, avec bras en chevrons



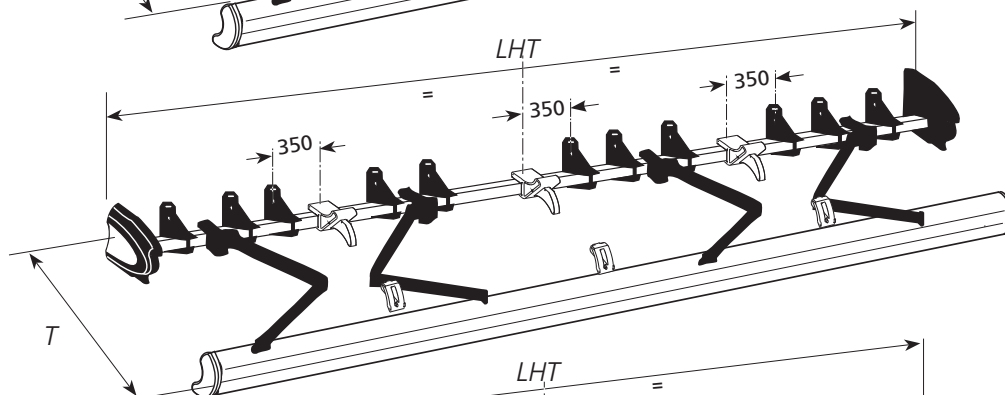
9

7 Consoles
3 Berceaux Compensateurs plastique



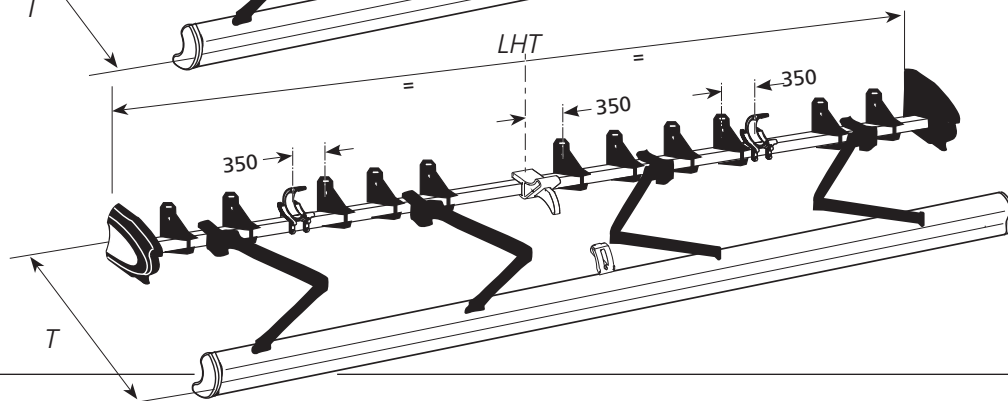
10

11 Consoles
3 Berceaux Compensateur
plastique



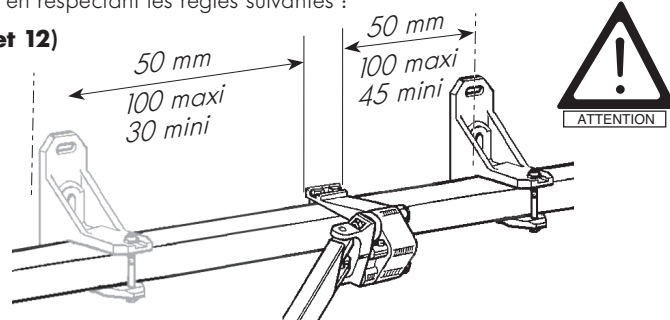
20 avec bras en chevrons

11 Consoles
2 Berceaux Compensateurs
Aluminium
1 Berceau Compensateur
plastique au centre



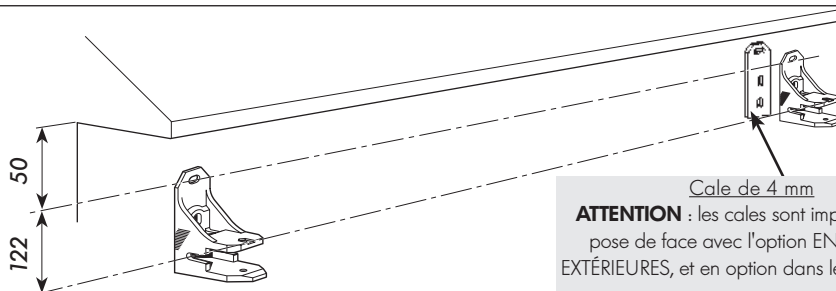
3 PRÉPARATION

- 1 Placez votre banne en situation au pied de l'emplacement de pose. La hauteur de pose doit permettre un passage sous la barre de charge de 1800 mm mini (2100 mm conseillé). La pente idéale est de 300 mm par mètre de tombée.
- 2 Mettre en place un cordeau de niveau simulant la position finale du store.
- 3 Positionnez momentanément les consoles de pose sur le tube carré en respectant les règles suivantes :
(voir les différentes implantations types en rubrique 2 et 12)
- 4 Mesurez la position respective des consoles afin de reporter ces cotes au mur.



4 FIXATION

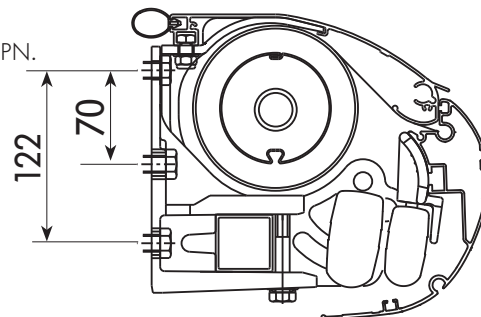
- 1 Positionnez les consoles sur un même axe, à 50 mm minimum d'un retour de toit.
Attention prévoir 50 mm pour poser l'auvent après la Banne.



Cale de 4 mm
ATTENTION : les cales sont impératives en pose de face avec l'option ENCEINTES EXTÉRIEURES, et en option dans les autres cas.

- 2 Tracez l'entraxe 122 mm, percez. Fixez ensuite les supports et les cales si nécessaire. Avant serrage complet, vérifiez la position verticale des supports et des cales, en jouant avec la latitude permise par les trous oblongs. Il est impératif d'utiliser des vis M12 dans les 2 trous extérieurs (distants de 122 mm) de la console, l'autre trou au centre ne sert uniquement à se fixer sur une poutre de type IPN.

Banne avec sous-face : ne pas monter la sous-face immédiatement. Reportez vous au paragraphe SOUS-FACE en rubrique 9.



Si vous souhaitez monter votre auvent après avoir posé la banne, reportez-vous au paragraphe AUVENT en rubrique 8.

5 COUPLAGE (banne 4 bras)

- Démontez les longueurs de barre de charge, en dévissant l'écrou frein M8 de la main.



ATTENTION
Laisser les bracelets montés sur les bras.

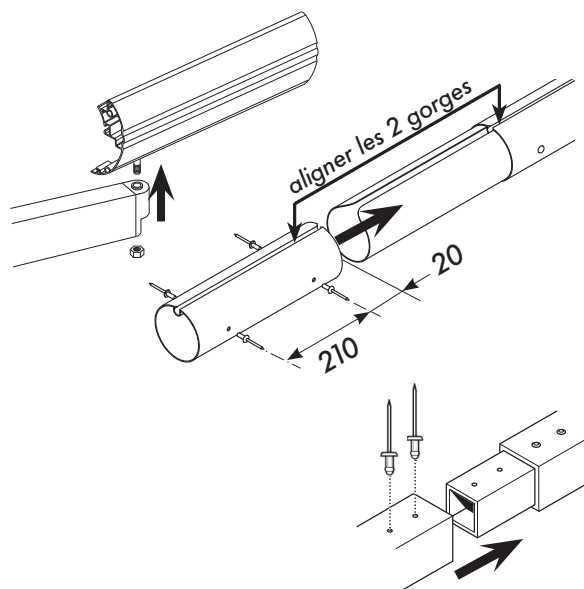
- 1 Mançonner les tubes d'enroulement et les tubes carrés porteurs et venir en butée sur les 2 parties (les raccords sont fixés à l'usine sur l'une des parties).

Pour le tube d'enroulement

- Aligner les 2 gorges
- Fixer en utilisant les rivets fournis en accessoires
- Vérifier au niveau de la jonction, l'alignement PARFAIT des 2 gorges. Dans le cas contraire il faudra limer toute partie saillante de métal susceptible d'endommager la toile au moment de son accrochage sur le tube.

Pour le tube carré

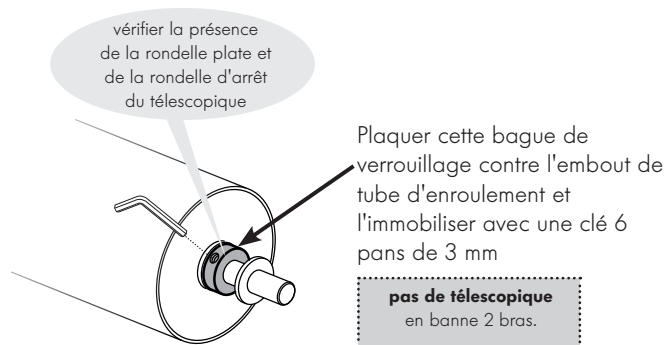
- Fixer en utilisant les rivets fournis en accessoires dans les trous pré-perçés



5 COUPLAGE (banne 4 bras)...suite

2 MONTAGE DU TUBE D'ENROULEMENT

- passer le tube d'enroulement au-dessus des supports de bras
- insérer le tube d'enroulement sur le moteur
- mettre en place l'embout de coffre opposé
- bloquer l'axe télescopique en position (voir ci-contre)



3 MONTAGE DE LA TOILE

Se reporter à la notice 4002742 (paragraphe "Remontage de la nouvelle toile", rubriques 4 et 5).

4

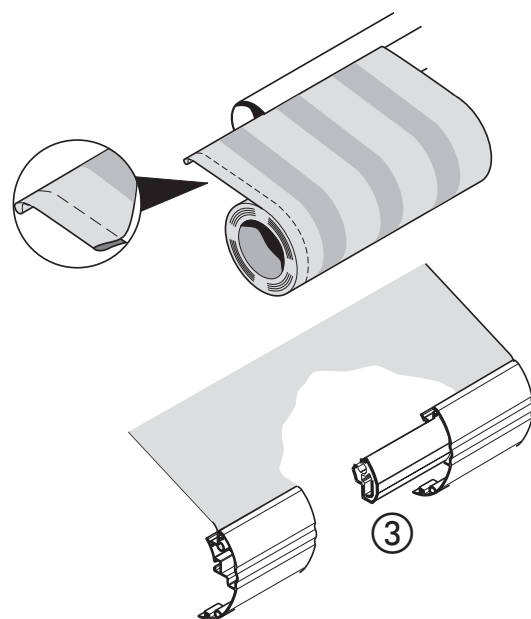
Si le store est motorisé, procédez au branchement électrique de celui-ci comme indiqué au chapitre MOTORISATION pour enrouler la toile.

5

Enroulez la toile de manière à ne laisser qu'environ 400 mm de toile libre. Guidez-la de manière à ce qu'elle ne "plisse" pas.

6

Glissez le fourreau bas de la toile dans les segments de barre de charge et raccordez-les ③ en veillant à ne pas la pincer.



7

Le raccord de barre de charge étant déjà immobilisé dans un des segments, glissez la (les) barrettes de raccordement ⑤, immobilisez latéralement le second profil de barre de charge au moyen de 3 vis autoforeuses (tête fraisée) ④, ou des rivets têtes fraisées pour les bannes avec lambrequin enroulable. Serrer la barrette de raccordement ⑤ à la jonction.

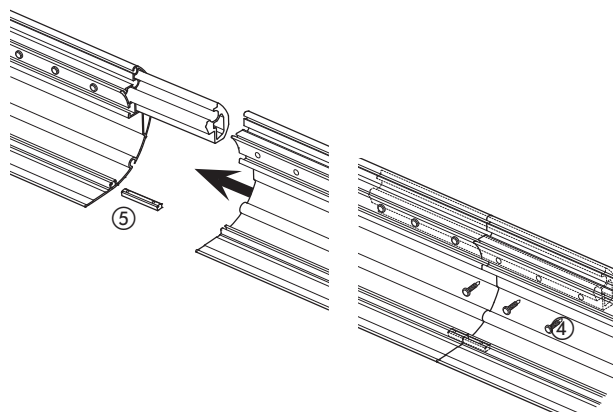
8

Glissez les mains dans les embouts de bras, puis immobilisez-les à l'aide des écrous freins M8.

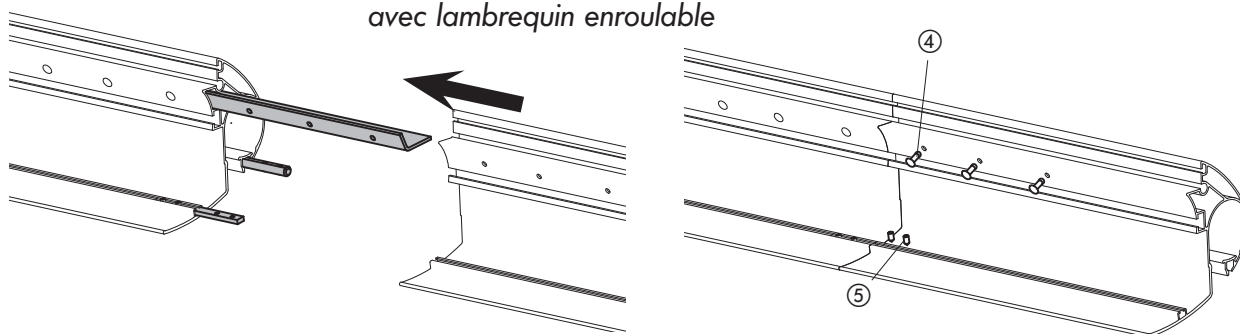
9

Enroulez l'excédent de toile afin d'éviter la formation d'une poche.

montage barre de charge



avec lambrequin enroulable



6 MONTAGE

1 Présentez votre bannière face aux consoles.

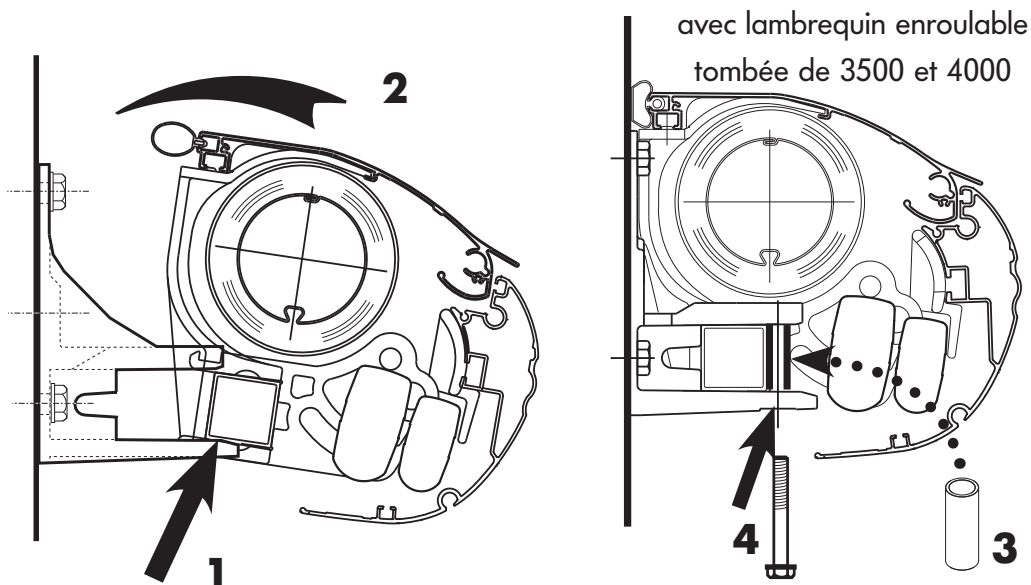
Faites reposer le côté inférieur du tube carré sur la lèvre inférieure de la console.

2 Engagez l'ensemble jusqu'à buter au fond des consoles en effectuant un mouvement de rotation.

3 Avec support de bras renforcé, insérez au travers de la vis une entretoise (livrée à part dans le colis) dans le support en appui sur le tube carré. L'entretoise permettant de limiter le jeu entre le tube et la vis et éviter la déformation de celui-ci.

4 Mettez en place la visserie sur chaque console. Serrez, la vis se prend dans l'écrou serti dans la console de pose.

IMPORTANT : BLOCAGE IMPÉRATIF AVANT OUVERTURE DU STORE



7 RÉGLAGE ET PRÉCONISATIONS PARTICULIÈRES

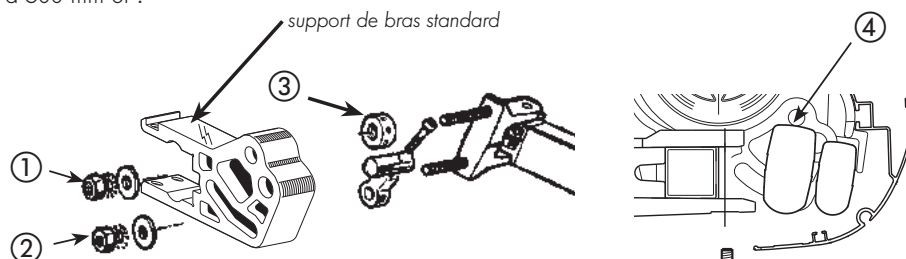
7-1 RÉGLAGE DE LA BANNE AVEC BRAS JUSQU'À 3500 DE TOMBÉE (SUPPORTS DE BRAS RENFORCÉS ----> VOIR 7-2)

Le réglage de l'inclinaison et de l'horizontalité de la barre de charge s'effectue store déplié.

Dans le cas d'un store motorisé, procédez préalablement au raccordement au secteur pour dérouler la toile.

Pour se loger correctement dans la barre de charge, les bras doivent être dans l'alignement du tube carré. Ce réglage est fait en usine.

Si toutefois un réglage est nécessaire, déployez le store d'environ 300 à 500 mm et :



• Desserrez les écrous ① et ② à l'aide d'une clé de 19.

Pour régler l'inclinaison, soulager l'effort sur le bras en le soutenant (opération à effectuer par deux personnes).

- Pour relever les articulations centrales, vissez la bague de réglage ③ contre le bras.
- Revissez l'écrou ① jusqu'à ramener l'articulation centrale à une hauteur lui permettant de se loger librement dans l'alignement du tube carré ④.
- Mettez la bague ③ en contact avec le support de bras.



Dans le cas d'un **bras avec éclairage LED**, relever suffisamment l'articulation centrale de manière à ce que le câble situé sous le bras ne touche pas la sous-face lors du repliement du store.

7 RÉGLAGE ET PRÉCONISATIONS PARTICULIÈRES

Une fois le réglage effectué, resserrez les écrous ① et ② avec la clé dynamométrique à un couple de 70 Nm mini (100 Nm mini à partir de 3000 de tombée). Exemple : 100 Nm = 34 kg au bout d'un bras de levier de 300 mm.

7-2 RÉGLAGE DE LA BANNE AVEC BRAS DE TOMBÉE 4000 OU BRAS A PARTIR DE 3000 AVEC LAMBREQUIN ENROULABLE OU BANNE AVEC RENFORCEMENT DE LA CLASSE AU VENT

Le réglage de l'inclinaison et de l'horizontalité de la barre de charge s'effectue store déplié. Dans le cas d'un store motorisé, procédez préalablement au raccordement au secteur pour dérouler la toile.

Desserrez l'écrou supérieur et l'écrou inférieur ① à l'aide d'une clé plate de 19.

Pour régler l'inclinaison, soulager l'effort sur le bras en le soutenant (opération à effectuer par deux personnes).

Le réglage s'effectue en serrant ou en desserrant la vis de réglage ② à l'aide d'une clé 6 pans de 6.

Pour une tombée de 4000, régler l'inclinaison des bras à 15° minimum

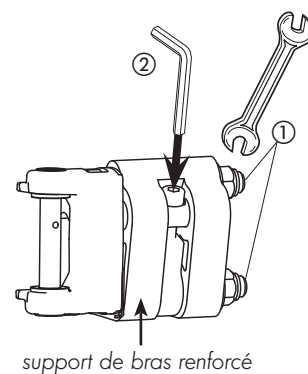
Une fois le réglage effectué, resserrez les écrous ① avec la clé dynamométrique à un couple de 70 Nm mini (100 Nm mini à partir de 3000 de tombée).

Exemple : 100 Nm = 34 kg au bout d'un bras de levier de 300 mm.

Pour se loger correctement dans la barre de charge, les coudes des bras doivent être dans l'alignement du tube carré, ce réglage est fait en usine.

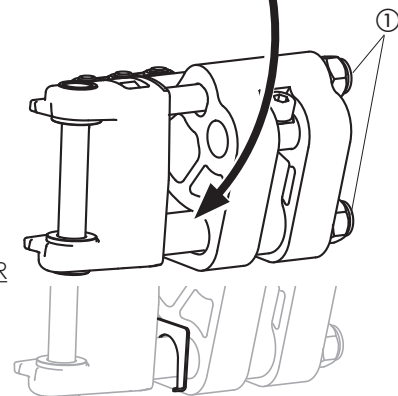
Si toutefois un réglage est nécessaire, déployez le store d'environ 300 à 500 mm et :

- Desserrez les écrous ① à l'aide d'une clé de 19.
- Insérez une cale entre l'articulation haute et le support de bras SUR LE GOUJON INFÉRIEUR pour réhausser la position des coudes. Ces cales sont livrées en accessoires et existent en 2 épaisseurs : cale percée (ép. : 0,5mm) et cale non-percée (ép. : 1mm)
- Resserrez les écrous ① et refermez le store banné pour vérifier le bon fonctionnement.



support de bras renforcé

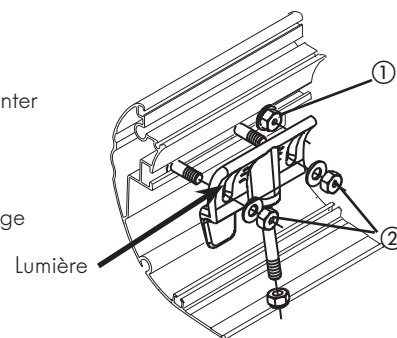
cale percée (ép. : 0,5mm) cale non percée (ép. : 1mm)



7-3 ORIENTATION DE LA BARRE DE CHARGE

Ce réglage s'effectue toile complètement déroulée. Des lumières sur chaque main permettent d'orienter la barre de charge en position.

- Lorsque la toile est détendue et repose sur les bras, desserrez les écrous ② des mains (clé de 13).
- A l'aide de la manivelle ou du moteur, enroulez lentement la toile jusqu'à ce que la barre de charge soit correctement orientée.
- Rebloquez les écrous ②, refermez le store et vérifiez la position du coffre. Recommencez l'opération si nécessaire.



Lumière

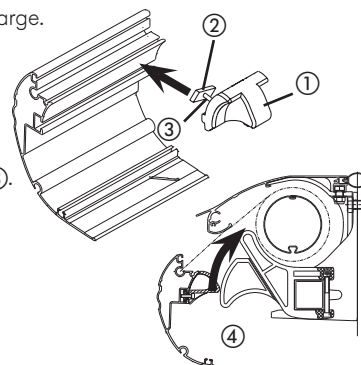
7-4 BERCEAUX COMPENSATEURS

Le berceau compensateur fait office de butée centrale pour compenser la flèche du tube et de la barre de charge.

Une came de recentrage est fournie avec chaque berceau.

Si l'inclinaison de la toile conduit à ce que la barre de charge flèche et ne ferme pas correctement sur l'avent :

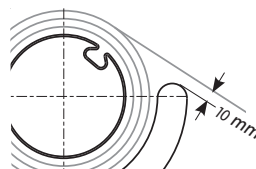
- Placez la came de recentrage ① avec son écrou losange ② sur la barre de charge, en face du berceau.
- Glissez la came de recentrage en face du berceau puis bloquez-la dans la rainure en serrant la vis ③. La came, en prenant appui sur le nez du berceau, guidera la barre de charge vers le haut lors de la fermeture du coffre ④.



Sur les bannes de 4 et 6 bras, mettre en place les berceaux en dehors des zones de rivets de couplage du tube Ø78R.

CAS DE LA BANNE 3 et 4 BRAS

LA BANNE VOUS EST LIVRÉE AVEC UN BERCEAU COMPENSATEUR EN ALUMINIUM NÉCESSITANT LE RÉGLAGE CI-CONTRE :



8

AUVENT

MONTAGE DE L'AUVENT SUR BANNE > 7000

ASSEMBLAGE D'UN AUVENT EN PLUSIEURS PARTIES

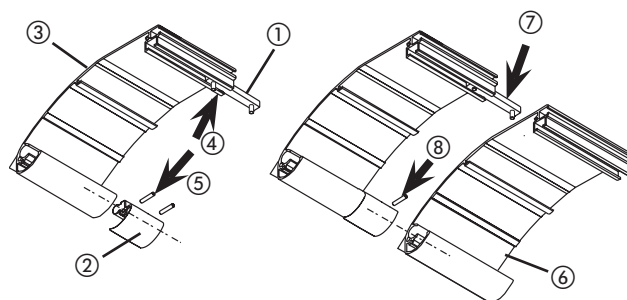
Afin de protéger la toile des déchirures et d'assurer un bon raccordement des segments d'auvent, procédez à la mise en place des raccords de nez d'auvent comme suit :

1 Glissez les éléments de raccordement (barrette ① et raccord de nez d'auvent ②) dans les rainures d'un des segments ③ et serrer ④ et ⑤ à l'aide d'une clé de 13 et d'une clé 6 pans de 2 mm.

2 Positionnez les segments d'auvent sur la banne.

3 Glissez l'autre partie d'auvent ⑥ sur les raccords et bloquez les vis ⑦ et ⑧.

4 Glissez le joint mural dans la gorge arrière de l'auvent.



L'auvent doit être équipé de son joint arrière.

5 Répartir les supports d'auvent sur la largeur de la banne tout en laissant 400 mm entre un support d'auvent et un berceau.

6 Engagez les boulons ① dans la rainure de l'auvent, chaque boulon devra se situer à droite de chaque supports ②. Pivotez les supports pour engager la patte dans la gorge centrale ⑤.

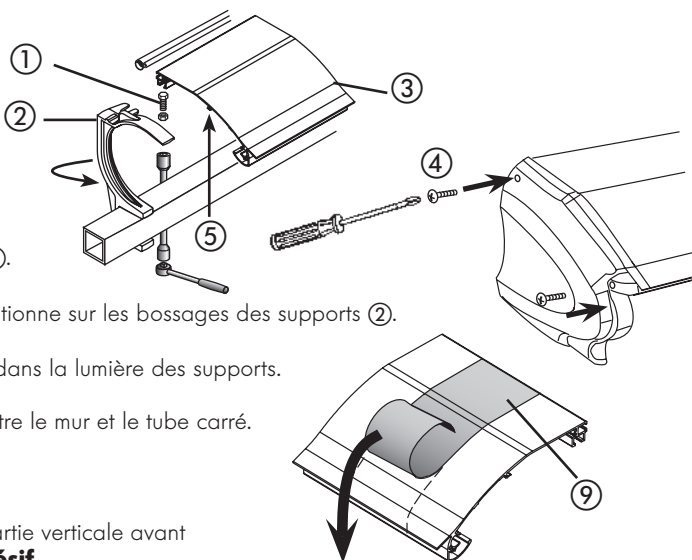
7 Présentez l'auvent ③ sur les supports ②, la rainure de celui-ci se positionne sur les bossages des supports ②.

8 Positionnez l'auvent ③ entre les flasques, puis glissez les boulons ① dans la lumière des supports.

9 Les bloquer à l'aide d'une clé de 13 à rallonge que vous passerez entre le mur et le tube carré.

10 Mettre en place les vis ④ de chaque côté des flasques.

11 Terminez en collant l'adhésif ⑨. Partir du joint mural et finir sur la partie verticale avant de l'auvent **afin d'éviter un frottement de la toile sur l'adhésif.**



9

SOUS-FACE

MONTAGE DE LA SOUS-FACE

1 MISE EN PLACE DES SUPPORTS CLIPABLES



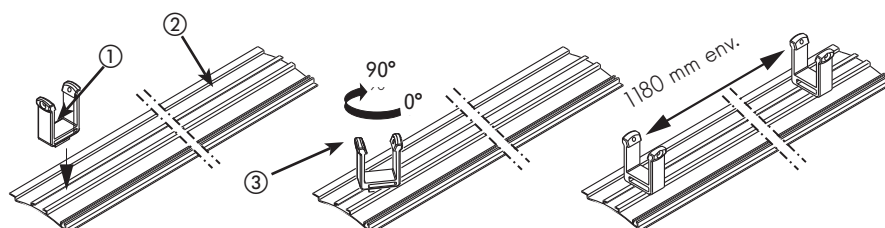
Dans tous les cas, les supports de sous-face doivent être assez éloignés des coutures.

• Placez les supports de sous-face ① au milieu de chaque laize de toile entière + 1 support à chaque extrémité au plus près du bord (250 mm maxi du bord).

Ajouter si nécessaire 1 support pour les laizes de bord non entières afin de ne pas dépasser la distance MAXI de 1400mm entre 2 supports de sous-face.

Le pas de 1180 mm peut varier pour tenir compte des composants déjà en place sur le tube carré.

• Présentez les supports dans la rainure centrale ② et les faire pivoter en effectuant un quart de tour dans le sens des aiguilles d'une montre en prenant soin une fois l'opération terminée que le logement d'écrou ③ soit dirigé vers le mur.



9 SOUS-FACE

2 MISE EN PLACE DE LA SOUS-FACE

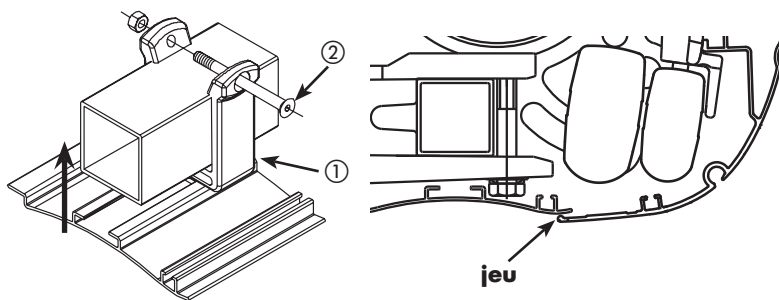
- Présentez l'ensemble sous-face sous le tube carré puis clippez les supports de sous-face.

3 RÉGLAGE DE LA FERMETURE DU COFFRE

Si votre barre de charge ne passe pas correctement sous la sous-face à la fermeture

2 possibilités de réglage :

- (A) si le tube carré entraîne une déformation de la sous-face vers le bas, vous pouvez remonter la sous-face de quelques mm : soulevez les supports ①, puis pincez-les sur le tube carré en bloquant la vis et l'écrou ② fournis.
- (B) re-réglez la barre de charge en la pivotant de quelques degrés par rapport aux mains (voir rubrique 6 pour l'orientation de la barre de charge).



4 SOUS-FACE EN PLUSIEURS PARTIES

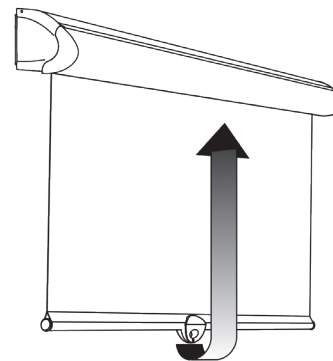
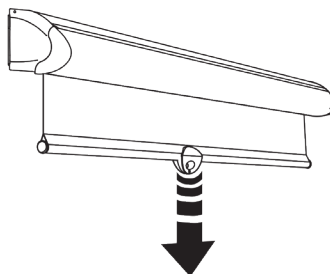
- Mettre un support de sous-face à la jonction des 2 profils (mise en place, voir paragraphe 1)
- Glisser la barrette de raccordement dans la rainure d'un segment de sous-face et la serrer à l'aide d'une clé 6 pans de 2 mm.
- Glisser l'autre partie de la sous-face sur la barrette et bloquer les vis.
- Mettre en place la sous-face (mise en place, voir paragraphe 2)

10 MANŒUVRE DU LAMBREQUIN ENROULABLE

MANŒUVRE MANUELLE

Manœuvrer le lambrequin en tirant l'anneau vers le bas.

Pour le remonter, tirer un petit «coup sec» vers le bas afin de débloquer le mécanisme et laisser remonter la toile en l'accompagnant jusqu'à son enroulement complet dans le coffre



**NE JAMAIS LÂCHER L'ANNEAU POUR REMONTER LA TOILE.
RISQUE DE DÉTÉRIORATION DU MÉCANISME TOUJOURS ACCOMPAGNER
L'ENROULEMENT DE LA TOILE DANS LE COFFRE**

MANŒUVRE RADIO voir ci-dessous

11 MANŒUVRE ÉLECTRIQUE

ATTENTION :

Toute installation doit se conformer à la norme NFC 15-100.

Raccorder le moteur 230 V à l'installation (se reporter à la notice du constructeur jointe)

Utilisé en extérieur, le câble du moteur (en PVC) doit être mis dans une gaine pour éviter la dégradation aux UV.

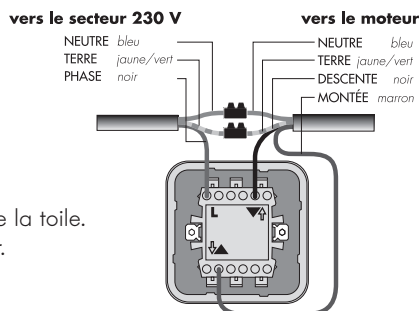


Faire une boucle sur le fil d'alimentation pour éviter que l'eau de pluie ne s'infilte dans la tête moteur.

MANŒUVRE ÉLECTRIQUE FILAIRE OU RADIO

Les fins de course de ce store ont été pré-réglées en atelier SAUF POUR LES VERSIONS 4 BRAS. Si, toutefois, il vous fallait affiner ces réglages, consulter la notice jointe au colis.

11 MANŒUVRE ÉLECTRIQUE (suite)



VERSION FILAIRE

Effectuer le câblage de l'inverseur comme indiqué ci-contre.
Vérifier si la touche montée de l'inverseur déclenche l'enroulement de la toile.
Dans le cas contraire, inverser les fils noir et marron du câble moteur.

VERSION RADIO À COMMANDE DE SECOURS (limitée aux deux bras)

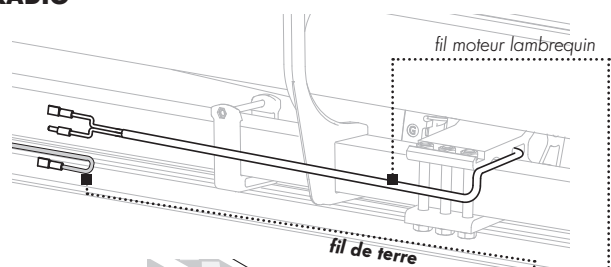
Les fins de course de ce store ont été pré-réglées en atelier. Si, toutefois, il vous fallait affiner ces réglages, consulter la notice jointe au colis.
Monter l'anneau en le goupillant dans le manchon (schéma ci contre).

AFFECTATION DE LA TÉLÉCOMMANDE 4 CANAUX

Si votre store banne possède un éclairage bras led, un lambrequin enroulable, l'affectation des canaux de la Télis4 est pré-réglée en fonction des équipements radio RTS présents.

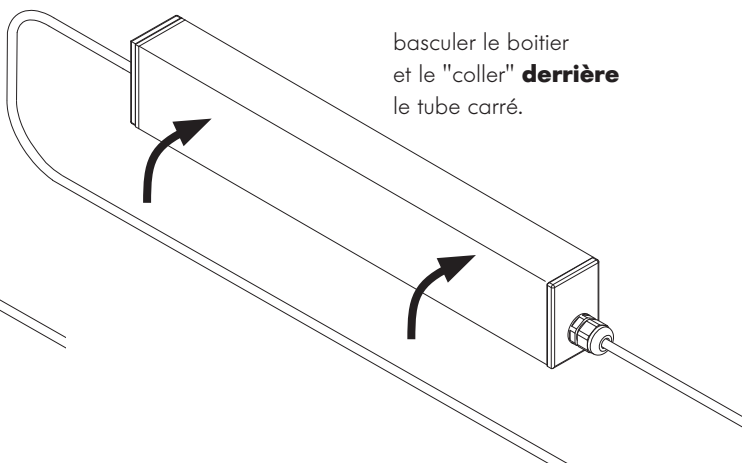
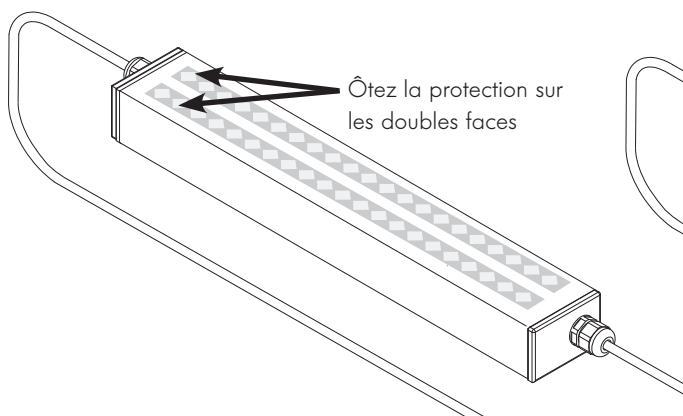
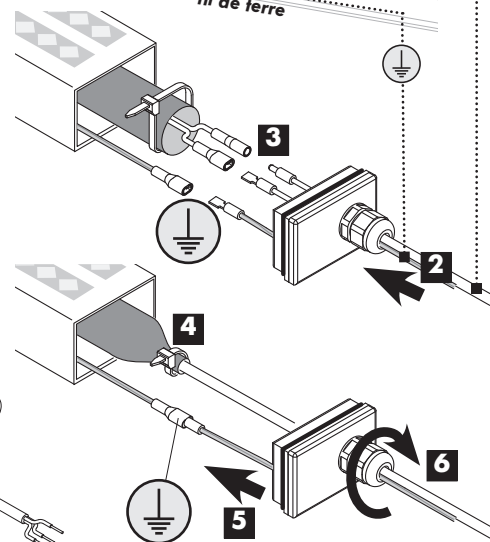
RACCORDEMENT AU SECTEUR 230 V DU LAMBREQUIN ENROULABLE RADIO

Votre store comprend un lambrequin enroulable à manœuvre électrique.
Le fil d'alimentation du moteur du lambrequin est précâblé et sort par l'un des supports de bras.

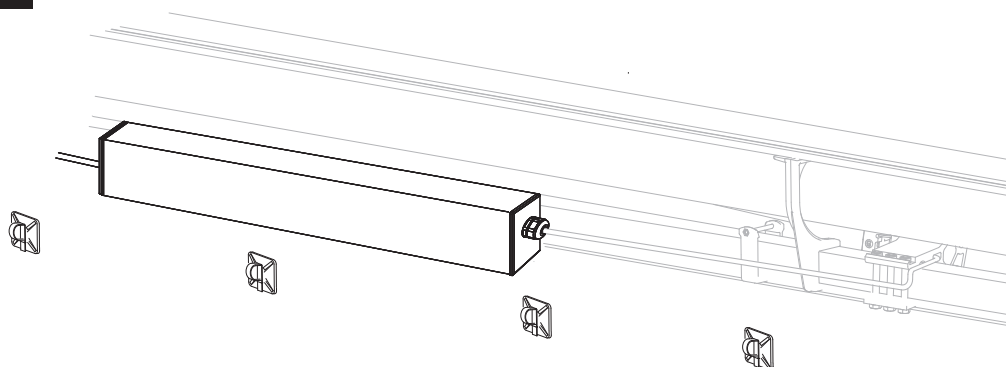


- 1** Enlever le bouchon sans fil du caisson
- 2** Passez le fil moteur **ET LE FIL DE TERRE** dans le presse-étoupe du bouchon
- 3** Raccordez ensuite les cosses entre elles
- 4** Refermer la gaine de protection en serrant le collier rislan
- 5** Remettre en place le bouchon du caisson
- 6** Serrer le presse-étoupe pour assurer l'étanchéité

Fil de raccordement
au secteur 230 V



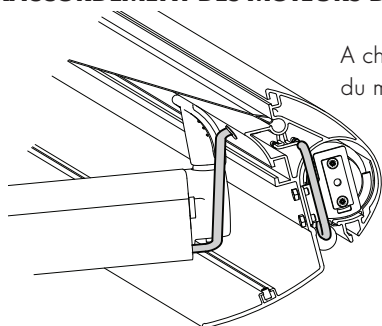
11 MANŒUVRE ÉLECTRIQUE (suite)



mettre en place les supports de câbles livrés en accessoires.
raccorder au secteur 230V

Les fins de course du lambrequin ont été pré-réglées en atelier.
Si, toutefois, il vous fallait affiner ces réglages, consulter la notice jointe au colis.

POUR LES STORES COUPLÉS RACCORDEMENT DES MOTEURS DE LAMBREQUIN ENROULABLE ET MISE À LA TERRE DE LA BARRE DE CHARGE

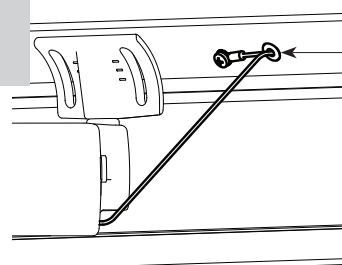


A chaque extrémité du store CÔTÉ MOTEUR, procéder au raccordement du fil d'alimentation du moteur de lambrequin comme indiqué ci-dessous

MISE À LA TERRE



Sur chaque bras central,
procéder au raccordement du
fil de terre tel qu'indiqué ci-dessous



mettre l'excédent de fil dans la barre de charge par le passe-fil

Si le moteur du lambrequin est de type Somfy RTS :

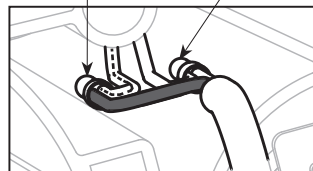
Effectuer le raccordement en respectant la couleur des fils :
suivez les consignes de la notice de réglage du moteur Somfy RTS DC (12V)



Fil **NOIR** moteur
relié au
Fil marqué



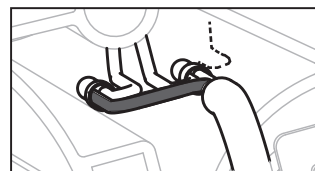
Fil **BLEU** moteur
relié au
Fil NON marqué



Si le moteur du lambrequin est de type Well'com® :

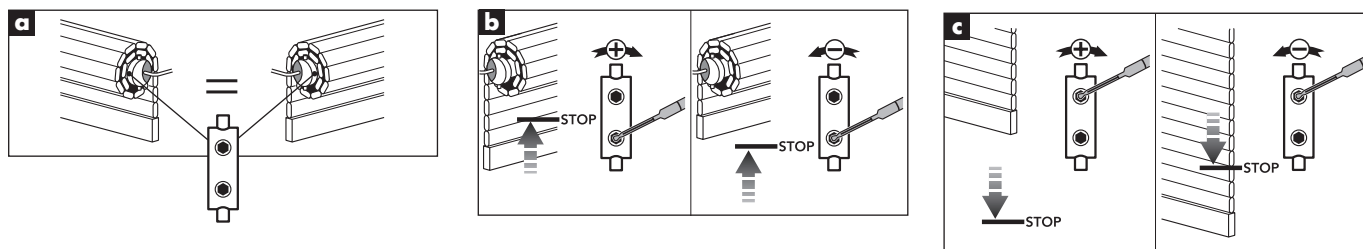
Le moteur est de type filaire avec fins de course mécaniques. Il est raccordé à un récepteur radio Well'com.

- 1 Effectuer un raccordement provisoire sans serrer les cosses.
- 2 Tester le sens de rotation du moteur (si besoin voir notice du récepteur radio Well'com pour l'appairage de l'émetteur - * **réglage des canaux voir page suivante**).
Si le sens de rotation du moteur est inversé, permuter les 2 fils d'alimentation du moteur au niveau des 2 cosses de raccordement.
- 3 Serrer les 2 cosses lorsque le sens de rotation du moteur est correcte



11 MANŒUVRE ÉLECTRIQUE (suite)

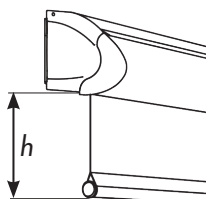
4 Procéder au réglage des fins de course du moteur à l'aide de l'outil fournit :



a) Régler le moteur en fin de course basse lorsqu'il reste au minimum un tour de toile sur le tube d'enroulement.

Hauteur h maxi de toile

Toile	Hauteur
Sunvision	1005 mm
AC30 uni	955 mm
AC31 uni	955 mm
Soltis 92	1525 mm



b) Régler le moteur en arrêt physique en position haute (la barre de charge du lambrequin est en contact avec la barre de charge du store banne).

5 Lorsque le moteur s'arrête correctement sur ses fins de course, la durée de fonctionnement doit être réglée en suivant les indications de la notice de réglage du récepteur radio Well'com (* **réglage des canaux voirci-dessous**).

Remarque : le réglage de la durée de fonctionnement permet de couper automatiquement l'alimentation du moteur lorsqu'il atteint ses fins de course, limitant ainsi l'effort en partie haute du lambrequin.

* Le type d'émetteur utilisé dépend des options présentes sur le store banne :

Si moteur Well'com® et lambrequin enroulable Well'com® uniquement:



Emetteur portable 2 canaux, utiliser :

- o le canal 1 en émetteur individuel de base (EI) pour le moteur banne, permet le réglage et utilisation du store
- o le canal 2 en émetteur individuel de base (EI) pour le lambrequin, permet le réglage et l'utilisation du lambrequin

Si moteur Well'com® et lambrequin enroulable Well'com® et éclairage Well'com:

Emetteur portable 1 canal, utiliser :

- o En émetteur individuel de base (EI) pour le moteur banne, permet le réglage et utilisation du store

Emetteur Domosoft® 8 canaux pour piloter l'ensemble :

- o le **canal 1** est associé en émetteur complémentaire (EIC) pour le **moteur banne**, permet l'utilisation uniquement du store
- o le **canal 2** en émetteur individuel de base (EI) pour le **lambrequin**, permet le réglage et l'utilisation du lambrequin
- o le **canal 3** en émetteur individuel de base (EI) pour le pilotage de l'**éclairage Well'com®**

L'émetteur Domosoft® 8 canaux permet d'effectuer tous les réglages du récepteur radio Well'com® tels que décrit dans la notice du récepteur, sauf l'opération de «Remise à zéro par l'émetteur individuel ». Pour effectuer cette opération, suivez le paragraphe «Remise à zéro complète par l'alimentation » de la notice du récepteur.

13 VÉRIFICATIONS ET RÉCEPTION

Ouvrir et fermer le store 1 ou 2 fois pour vérifier son bon fonctionnement.

Toutes les dimensions qui figurent sur ce document sont exprimées en mm.

Utilisez les documents spécifiques disponibles auprès de FRANCIAFLEX pour la prise de mesures et la rédaction de la commande.

SIÈGE SOCIAL

13, avenue Gustave Eiffel - BP.29 - 45430 CHÉCY
Téléphone : 02 38 60 41 41 - Télécopie : 02 38 91 46 48