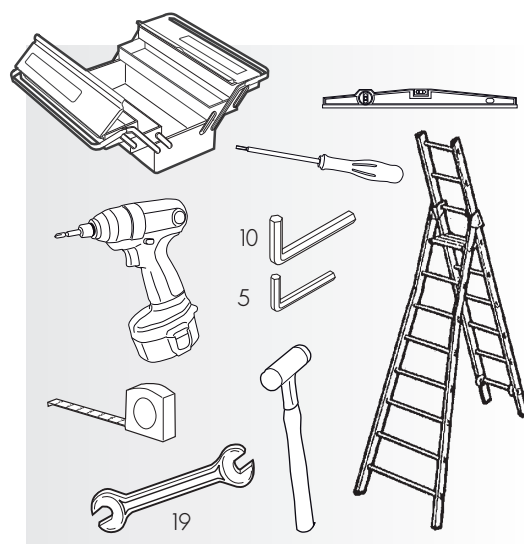
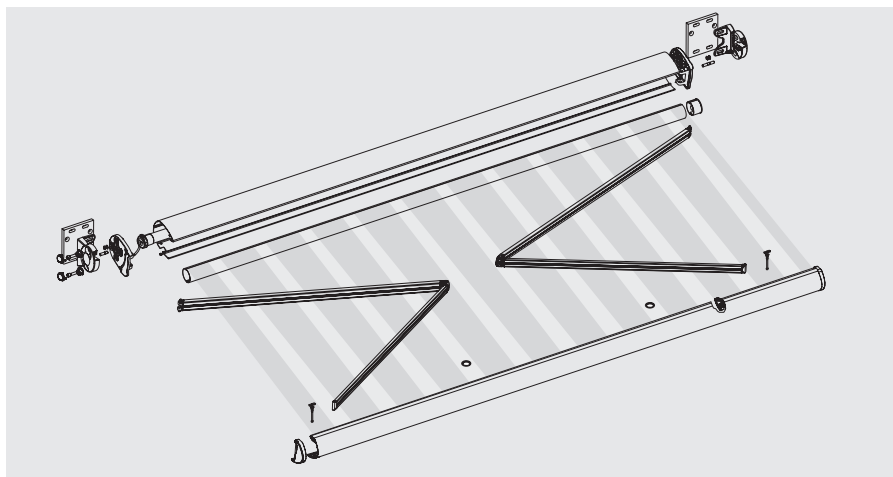


STORE BANNE COFFRE Compact



PRÉCONISATIONS PARTICULIÈRES

- Utilisation fortement conseillée de l'automatisme vent et réglage du seuil de l'anémomètre en fonction de la vitesse maxi du vent conseillée sur la notice d'utilisation du store.
- La pose des produits doit être réalisée en conformité avec le DTU 34.4 (disponible auprès de l'AFNOR).
- Le store doit être posé sur une façade, un retour de toit ou un balcon. Il ne doit pas être posé sur une structure libre.
- Le tube d'enroulement doit être parfaitement horizontal
- Il est interdit de modifier le store, de réaliser des perçages sur celui-ci non prévus sur la notice de pose et de fixer une vis, un rivet ou tout autre élément de fixation sur une zone du produit non prévue à cet effet. Respecter strictement ce qui est décrit sur la notice de pose du produit. Tout non-respect qui peut occasionner une dégradation prématurée du produit ou un dysfonctionnement qui ne sera pas pris en charge par Franciaflex.
- Pour pouvoir réaliser la maintenance des produits et le SAV :
 - Prévoir dans la mesure du possible un accès facile au store. Dans le cas de mise en place d'un produit en hauteur, prévoir des coursives d'accès ou une nacelle disponible à demeure sans avoir besoin de recourir à la mise en place d'un échafaudage ou d'une plateforme élévatrice.
 - L'habillage périphérique autour du produit ne doit pas empêcher un accès aisé au produit, à son ouverture et à sa dépose.
- Compte tenu de la diversité des supports (brique, parpaing, béton,...) et de leur difficulté d'identification, vous devez observer des précautions particulières lors de la pose, afin d'utiliser la cheville et la tige filetée M12 appropriée à la nature du support. Attention à ne pas fixer un store trop près d'un angle de mur pour éviter l'éclatement du support lors de la fixation ou lors des charges à supporter. Demander conseil à votre revendeur d'outillage professionnel.
- Utiliser de préférence des tiges en Inox plus durables dans le temps surtout dans les ambiances corrosives (bord de mer...)
- Privilégier, dans la mesure du possible, la pose sur du béton.
- Si le support est de la brique ou une pierre friable, attention à ne pas utiliser la percussion lors du perçage des trous pour ne pas fragiliser le mur.
- Dans le cas de pose sur des matériaux creux (parpaing, briques...), ceux-ci doivent impérativement être crépis ou enduits au préalable pour augmenter la tenue des chevilles. Utiliser les chevilles chimiques spécifiques permettant d'avoir la plus large prise possible derrière la première paroi.
- Dans le cas de pose sur une isolation par l'extérieur, il est impératif que les chevilles soient fixées sur le mur porteur (brique, parpaing, béton...). Prévoir comme isolant un bloc en PU (polyuréthane de densité proche de 200kg/m³) de l'épaisseur de l'isolation. La largeur et la hauteur du bloc doit être de 200x200 au minimum et au moins de la largeur du support de pose. Percer le bloc isolant pour laisser passer les tiges filetées des chevilles. Pour les supports de pose inférieurs à 100mm de large, utiliser une plaque de répartition de charge en aluminium de largeur 100, hauteur 200 et épaisseur 6mm minimum. Percer cette plaque au droit des tiges filetées.
- Introduire la tige avec son écrou en utilisant le support de pose du store comme gabarit. Ne pas laisser la tige filetée dépasser de plus de 2mm derrière l'écrou. Dans le cas de scellements chimiques, laissez prendre la résine le temps indiqué sur la cartouche et fixez les supports en approchant les écrous à la main.

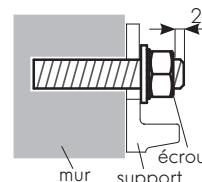


Tableau des efforts maxi appliqués sur chaque cheville de fixation : Fc (en daN ≈ 1kg).

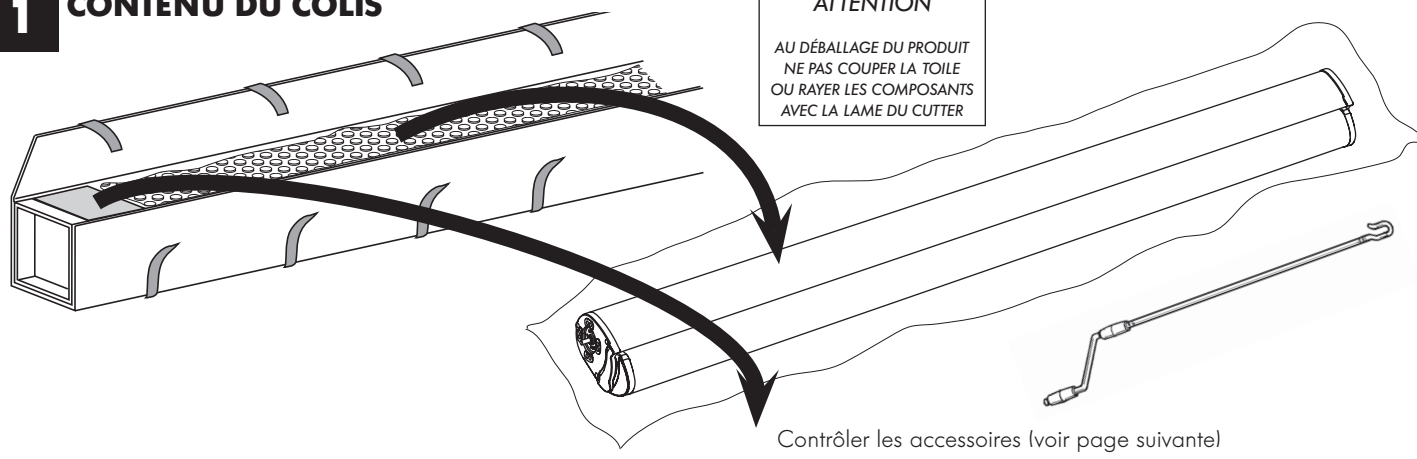
S'assurer que la charge de ruine en traction Fr du mur respecte la condition $Fr \geq 2 \cdot Fc$.

Effort Fc (en daN) banne	900
--------------------------	-----

1 CONTENU DU COLIS

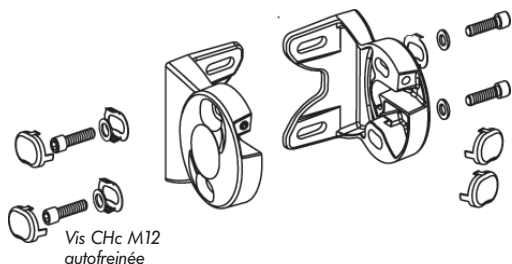
ATTENTION

AU DÉBALLAGE DU PRODUIT
NE PAS COUPER LA TOILE
OU RAYER LES COMPOSANTS
AVEC LA LAME DU CUTTER



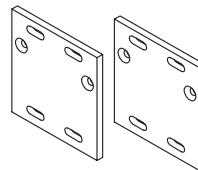
Contrôler les accessoires (voir page suivante)

2 CONTENU DU COLIS D'ACCESSOIRES



Vis CHc M12
autofreinée

PLAQUES DE FIXATION

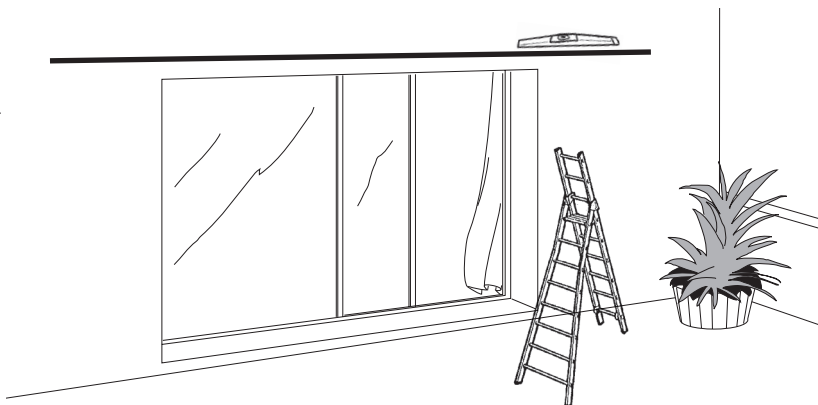


utilisées dans les cas suivants :

- banne de tombée 3500 mm
- banne **SANS** modul'ombre tombée 3000 et LHT > 4840
- banne **AVEC** modul'ombre tombée 2500 et LHT > 4840 tombée 3000 et LHT > 3670

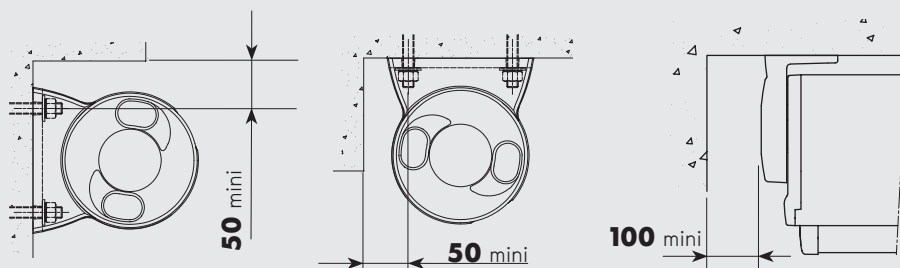
3 PRÉPARATION

- Mettre en place un cordeau de niveau simulant la position finale de l'axe d'enroulement du store.



Dans le cas de pose de face sous balcon ou dans le cas de pose plafond, il est nécessaire de prévoir un espace pour le montage du coffre et l'accès aux fixations.

De même en cas de pose en angle, il faut prévoir un espace de 100 mm pour la mise en place des vis de fixation du coffre

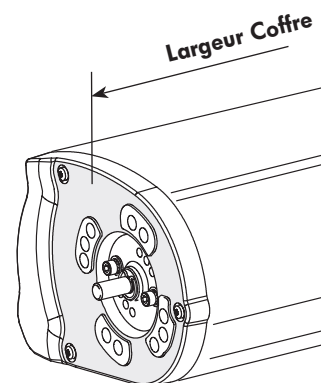
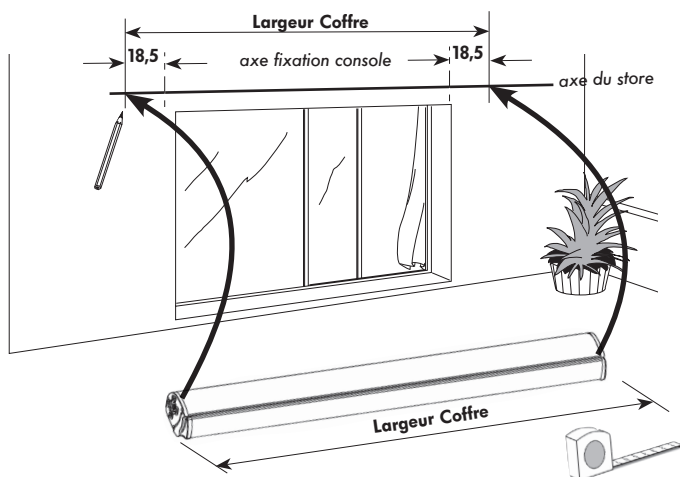


- Placer votre store au pied de l'emplacement de pose.
- Mesurer la largeur du coffre.

La position des consoles étant figée, la prise de mesure et son report sur le mur doivent être précis.

Prendre la mesure de largeur sur la face plane extérieure des embouts de coffre comme indiqué sur le dessin ci-contre (face grisée).

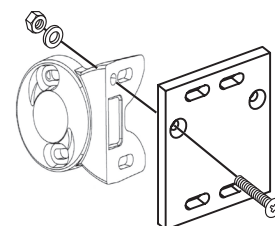
Pour tracer la position des fixations des consoles, reporter sur le mur cette cote - 37 mm.



PRÉASSEMBLAGE

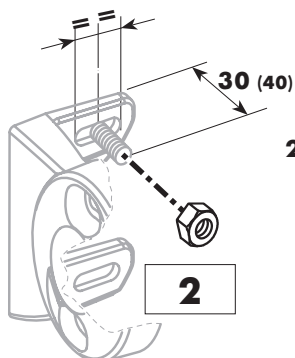
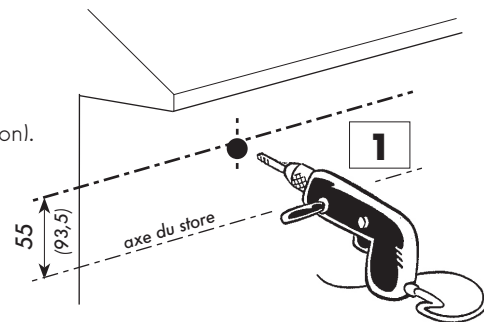
Si votre store banne, selon ses dimensions, vous a été livré avec des plaques de fixation, il faudra les assembler aux consoles de pose.

Pour cela, procéder comme indiqué ci-contre.

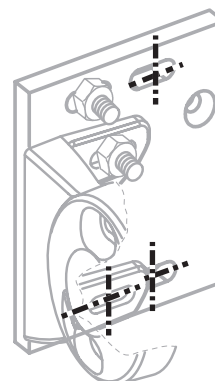
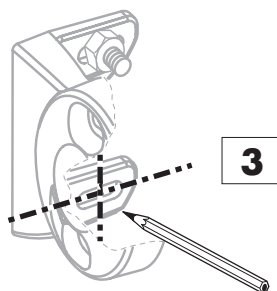


4 POSE DES CONSOLES

- 1** Tracer la position des trous de fixation HAUT de chaque console (ou de chaque plaque de fixation) à 55 mm de l'axe du store (ou à 93,5 mm en cas de plaque de fixation). Percer en suivant les recommandations de la page 01. Mettre les chevilles et les goujons en respectant la cote maximum de dépassement soit 30mm pour la console et 40mm avec la plaque de fixation.

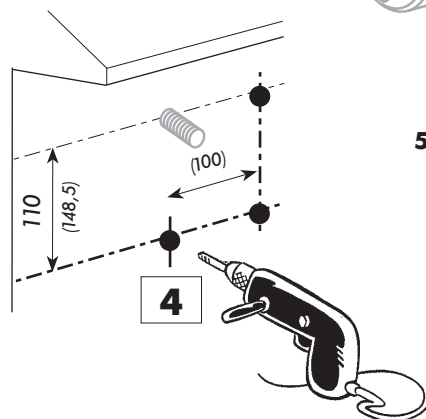


- 2** Mettre en place les consoles, ou les plaques de fixation, par le trou haut. Laisser suffisamment de jeu pour les déplacer et amener le goujon au centre du trou de fixation. Fixer.



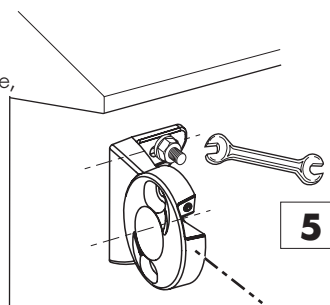
- 3** Tracer, au mur, la position du centre du trou de fixation bas à 110 mm du perçage haut (ou des 3 autres trous de fixation en cas de plaque de fixation).

- 4** Déposer les consoles. Percer les trous de fixation. Mettre les chevilles (voir recommandations au paragraphe 1 en bas de page).



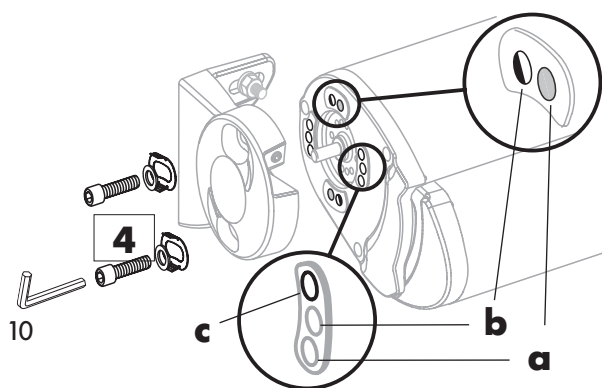
- 5** Fixer les 2 consoles. N'en serrer qu'une, de préférence, celle du côté de la manœuvre.

Ecarter au maximum la console non serrée pour faciliter le montage du coffre.



5 MONTAGE DU COFFRE

- 1 Mettre en place le coffre comme indiqué ci-contre.
- 2 Plaquer l'embout de coffre sur la console dont les fixations ont été serrées.
- 3 Rapprocher la console non serrée vers le coffre. Utiliser un maillet si nécessaire.
- 4 Mettre en place les vis de fixation du coffre. Vis CHc M12 **autofreinées**

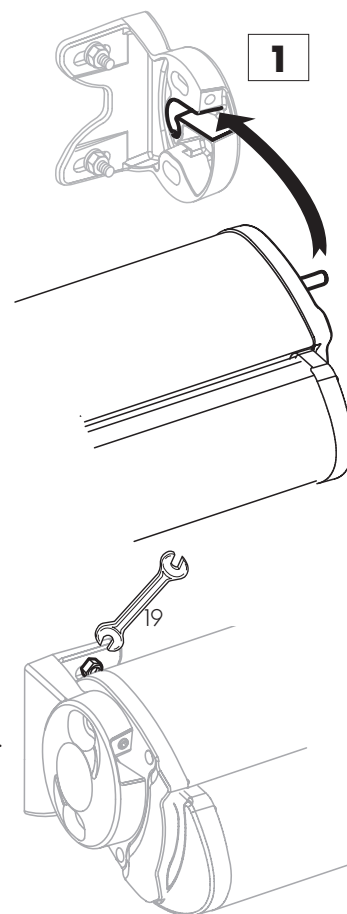
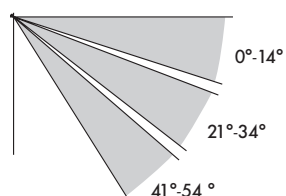


La fixation dans les trous

- a) vous permettra une orientation du store de 5 à 14°.
- b) vous permettra une orientation du store de 21 à 34°
- c) vous permettra **en pose plafond**, une orientation du store de 41 à 54°

5 Blocage

- Serrer les écrous de fixation de la seconde console.
- Vérifier le serrage des écrous des 2 consoles.



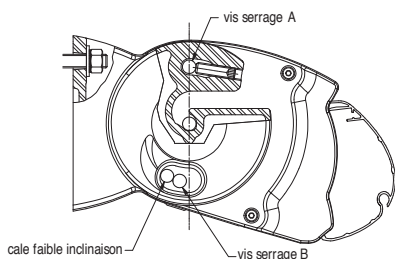
6 REGLAGE DE L'INCLINAISON

- Ouvrir votre store banne complètement
- **IMPORTANT**

Ce réglage est à faire de chaque côté **EN MÊME TEMPS**.

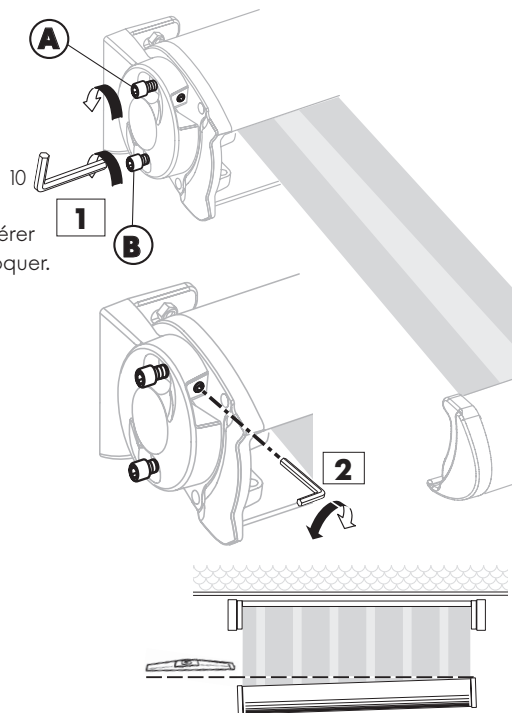
- 1 Desserrer de 2 tours maximum les vis **A** et **B** d'assemblage du coffre.

Banne équipée d'un Modul'ombre : dévisser la vis **B** de manière à pouvoir insérer la cale faible inclinaison entre la vis et le support. La resserrer ensuite sans la bloquer.



- 2 Régler l'inclinaison par la vis sans tête située en façade de chaque console.

- Vérifier visuellement le parallélisme de la barre de charge et du coffre
- Si ce n'est pas le cas, procéder à nouveau à un réglage d'inclinaison sur un des côtés uniquement comme indiqué en **2**.
- Refermer le store



7 MOTORISATION

ATTENTION :

Toute installation doit se conformer à la norme NFC 15-100.

Raccorder le moteur 230 V à l'installation (se reporter à la notice du constructeur jointe)

Utilisé en extérieur, le câble du moteur (en PVC) doit être mis dans une gaine pour éviter la dégradation aux UV.

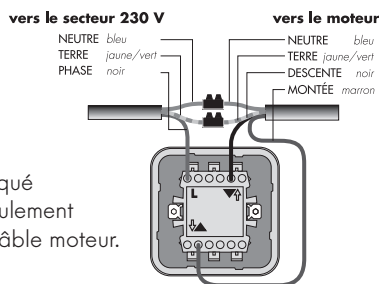


Faire une boucle sur le fil d'alimentation pour éviter que l'eau de pluie ne s'infilte dans la tête moteur.

MANŒUVRE ÉLECTRIQUE FILAIRE OU RADIO

Les fins de course de ce store ont été pré-réglées en atelier. Si, toutefois, il vous fallait affiner ces réglages, consulter la notice jointe au colis.

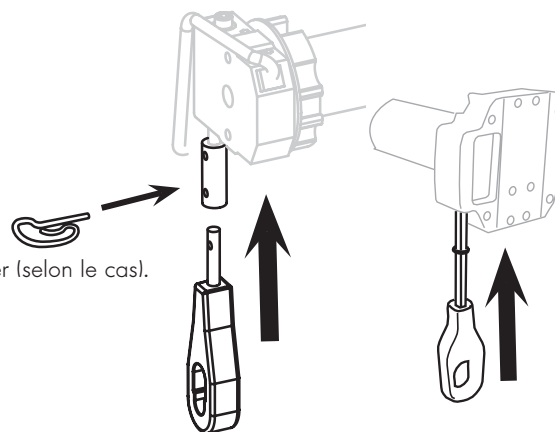
En version filaire, effectuer le câblage de l'inverseur comme indiqué ci-contre. Vérifier si la touche montée de l'inverseur déclenche l'enroulement de la toile. Dans le cas contraire, inverser les fils noir et marron du câble moteur.



MANŒUVRE DE SECOURS

Mise en place de l'anneau de sortie

- Pour des raisons liées au transport, l'anneau de sortie de la manœuvre de secours vous a été livré à part.
- Pour son montage, ouvrir votre store banne de 50 cm environ.
- Mettre en place l'anneau (voir les 2 schémas ci-contre selon le cas). Goupiller (selon le cas).



Passage du fil

- Une gorge située à l'arrière du coffre permet de loger, et de coller, le fil d'alimentation assurant ainsi une finition sans fil apparent.

8 ÉCLAIRAGE LEDS

RACCORDEMENT AU SECTEUR

Comme pour le moteur, vous trouverez pour les LEDs un second câble d'alimentation pour raccordement au secteur 230V.

ATTENTION :

Toute installation doit se conformer à la norme NFC 15-100.

Utilisé en extérieur, le câble (en PVC) doit être mis dans une gaine pour éviter la dégradation aux UV.

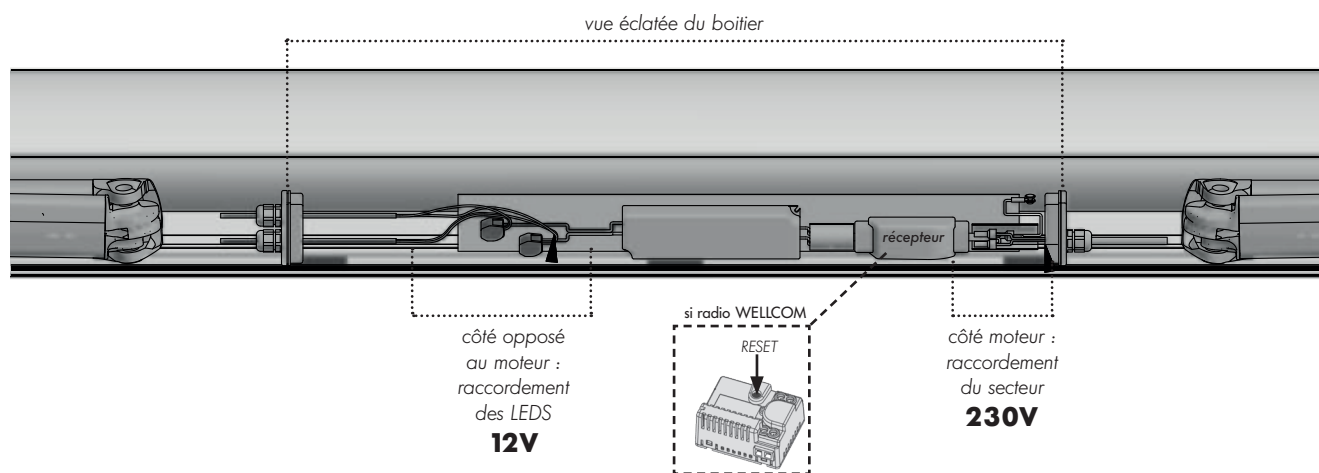


Faire une boucle sur le fil d'alimentation pour éviter que l'eau de pluie ne s'infilte dans la tête moteur.

LE STORE EST PRÉ CABLÉ EN ATELIER

Vous trouverez ci-dessous les informations de raccordement dans le cas où vous auriez besoin d'intervenir.

Un boîtier, fixé au centre du store, contient les borniers de raccordement pour les Leds et pour le secteur 230V.



9 RÉGLAGES

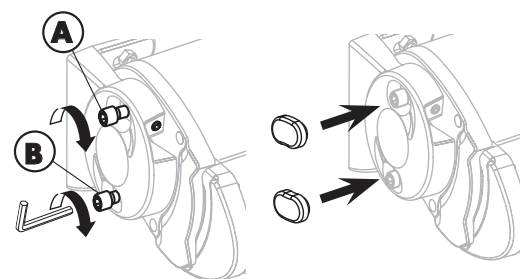
- Procéder au blocage des vis **A** et **B** de fixation du coffre

ATTENTION

Les vis **autofreinées** ne supportent pas plusieurs dévissages complets sans perdre leur fonction frein.

- Mettre en place les capuchons cache-vis.

Si la barre de charge se referme mal sur le coffre, il peut être nécessaire de procéder à un calage de la toile sur le tube d'enroulement du côté où la barre de charge ne plaque pas sur le coffre. Cette opération consiste, lorsque la bannière est ouverte complètement, à intercaler entre le tube l'enroulement et la toile, un ou plusieurs morceaux de toile (30 x 80 cm environ) superposés, destinés à grossir le diamètre d'enroulement. On augmente ainsi la vitesse d'enroulement de la toile à ce niveau pour permettre d'obtenir une barre de charge parallèle au coffre et ainsi obtenir une bonne fermeture.



Toutes les dimensions qui figurent sur ce document sont exprimées en mm.

Utilisez les documents spécifiques disponibles auprès de FRANCIAFLEX pour la prise de mesures et la rédaction de la commande.

SIÈGE SOCIAL

13, avenue Gustave Eiffel - BP.29 - 45430 CHÉCY
Téléphone : 02 38 60 41 41 - Télécopie : 02 38 91 46 48